



## Recollida Porta a Porta d'esporga

Queda palès que quan s'escolten les opinions de tothom, el resultat millora. Hem aconseguit que es retiri l'opció que se'ns presentava de bosses de plàstic i s'implanti un sistema de bujols que genera ZERO residus i millora l'ús per part dels usuaris. La prova pilot ha estat un èxit, caldrà però estar atents als problemes que puguin anar sorgint per resoldre'ls. ■

Celebrem que Som Fontpineda continua creixent en nombre d'afiliats des de l'última publicació. Tots som Fontpineda! Gràcies a tot@s!



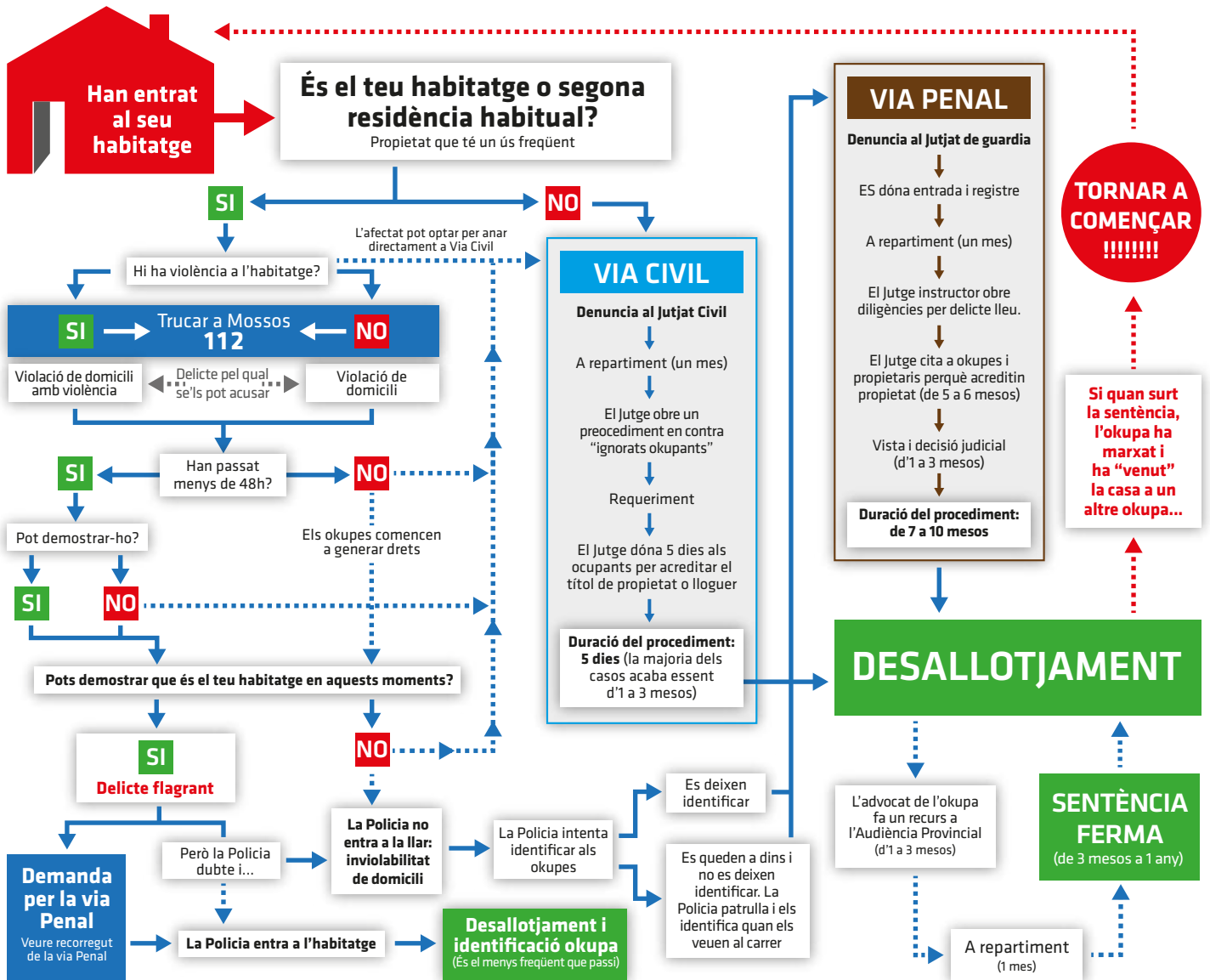
# PROU ABOCAMENTS



Cal que entre totes i tots preservem el nostre entorn i respectem el medi ambient. Les institucions són les que tenen la màxima responsabilitat i cal que donin exemple. Alertats pels

veïns, SOM Fontpineda ha aturat un nou abocament descontrolat obligant la seva retirada. Cal que canviem la metodologia que avui dia la CMGF està duent a terme. PROU ABOCAMENTS!

# Què fer en cas d'okupació habitatge privat



## VIA ALEGRIA, 6 mesos tallada

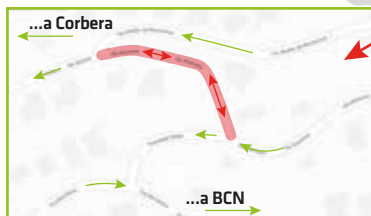
Un cop més **Via Alegria no serà arreglada com cal**. A la reunió que va haver per part dels representants de l'ajuntament i l'empresa que s'encarrega de les obres, **vam saber que només es faran intervencions en dos punts concrets** on s'havien produït enfonsaments. Deixant més que evident que **no es tractava d'una segona fase** tal i com ens van voler fer creure.

Donada la tipologia d'aquest carrer i dels molts problemes que han anat sorgint al llarg d'aquests anys **no entenem perquè no es busca una solució definitiva**. Tots sabem que és un carrer molt transitat i de gran importància per sortir de la zona alta de Fontpineda i de l'Escola l'Oreig, i el fet d'arreglar només aquests dos punts representa que

**en un futur pròxim hi hagin nous enfonsaments i es torni a tancar novament el carrer.**

Recordem que aquest carrer **porta tallat des de l'abril 2020** i que les obres tenen previsió de ser finalitzades al gener 2021, amb una inversió fins al moment de **més de 500.000€**.

Fa tres mesos que des de SOM Fontpineda vam proposar al Ple un petit canvi **provisional: fer doble sentit un tram de Via Alemana** (entre Pg. Dàlia i Via Italiana). Evitant així un excés de circulació a l'única sortida avui existent.



**a dia d'avui encara no s'ha dut a terme cap canvi.**



És evident per a tots i totes que **Fontpineda necessita un esforç important per posar-se al dia**, i recuperar el mateix nivell que va tenir en el passat en relació a zones equivalents del Baix Llobregat, Barcelonès, Vallès o Maresme.

I per a fer-ho, no podem seguir sense un **pla estratègic**. Cal implicació de **tècnics especialitzats** en desenvolupament urbà que, juntament amb l'**equip tècnic municipal i els veïns**, arribin a un consens de què es pot i es vol fer, què és prioritari i què no, memòries valorades, i terminis d'execució possibles. No ho tenim, i amb aquest equip de govern no s'espera.

**SOM Fontpineda us proposa:**

- ➔ **Redactar un pla director** per experts per veure on volem estar, on segur les conclusions i propostes d'actuació s'estendran a varies legislatures, però serà el llibre de ruta governi qui governi.
- ➔ Anar avançant **fent actuacions amb un criteri de prioritats raonable** amb els recursos públics, és a dir, no "tirar" diners fent parcs i jardins que, poc temps després d'inaugurar-se, ja hi ha una part morta i augmenta els costos de manteniment general, quan un gruix important de voreres segueixen malmeses, o es produeixen

inundacions en vies clau quan plou.

**Tenim clar que Fontpineda:**

- ➔ Ha de ser a una **prioritat estratègica per a tot el municipi**, potenciar el tele-treball i els negocis de la nova economia, incentivar i fer màrqueting de la zona, essent un lloc on residir i treballar amb una gran qualitat de vida i bones infraestructures.
- ➔ Apostem per fer-ne **un exemple de sostenibilitat**. Cal pensar en fanals autosostenibles, a la urbanització i a la carretera.
- ➔ Proposem també un **projecte per adequar el Centre Cívic a les noves energies sostenibles**, amb plaques fotovoltaïques i sistemes climàtics òptims i moderns. Renovar els tancaments i les instal·lacions per millorar la seva eficiència i sobre tot, explotar al màxim les possibilitats d'un Centre Cívic poc aprofitat,
- ➔ Volem introduir **nous continguts culturals i esportius**, fer trobades nacionals i internacionals aprofitant el perfil de residents, i d'altres actuacions que dinamitzin la vida cultural i social, sense complexos i amb activitats innovadores i modernes, adreçades a diferents perfils. ■

*Comitè executiu del Som Fontpineda. Octubre de 2020.*



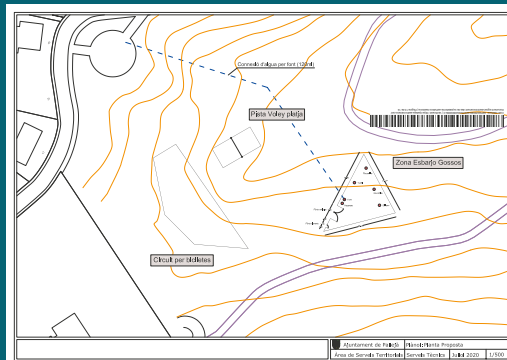
## 7.000 m<sup>2</sup> sense projecte ni consens veïnal

En data 17 de setembre de 2020 la Junta de Govern Local va aprovar la **memòria valorada relativa a la zona d'esbarjo per a gossos a l'entorn del Torrent dels Bufadors**, al costat de l'Escola l'Oreig, a Fontpineda.

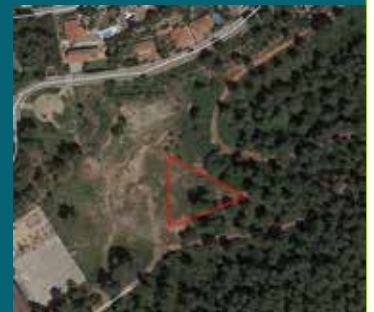
Tot i que l'equip de govern de l'Ajuntament de Pallegà, va parlar de **projectes participatius** durant les darreres eleccions municipals, l'esmentada memòria valorada **no s'ha presentat als veïns ni s'ha consensuat amb ningú que representi de forma majoritària a Fontpineda**. Tampoc existeix ara una demanda veïnal per tirar endavant aquests tipus de projectes, com un parc de gossos, una pista de vòlei platja o un circuit de bicicròs.

Acceptada i consensuada la idea que en aquests moments la **prioritat existent a Fontpineda és la millora de la qualitat dels serveis vials i de comunicació**, cal invertir el màxim dels recursos disponibles per potenciar i millorar les xarxes de comunicació, elèctriques, de seguretat, sanitàries, vials i de clavegueram, entre d'altres, i sobretot el soterrament de línies i fer les voreres transitables a Fontpineda.

Tota actuació sobre aquesta zona **hauria de formar part d'un projecte integral**, tenint en compte les necessitats reals dels veïns, respectant l'entorn **coordinadament amb Territori i Sostenibilitat** i ordenant la zona de l'Escola l'Oreig. Alhora, el projecte resultant hauria d'haver inclòs i considerat les demandes i propostes que l'AMPA i la pròpia Escola l'Oreig han manifestat reiteradament per la zona.



Atès que ja fa molts anys que es plantegen diferents opcions per **millorar la mobilitat a l'entorn de l'Escola l'Oreig**, amb una circumval·lació per vehicles entre altres idees, creiem que es necessari fer un **projecte integral i presentar-lo a tots els veïns i veïnes de Fontpineda**, fent un concurs amb diferents opcions on la participació dels ciutadans sigui imprescindible alhora de decidir el resultat final.



L'entorn de Fontpineda és zona boscosa, amb camins de tot tipus per poder dur a terme infinitat d'activitats (passejar amb mascotes, córrer, bici-cros, etc.) i no es troba en un entorn urbanitzat on hi hagi una manca de zones verdes, no té cap sentit fer un projecte més propi d'una zona urbana que d'una boscosa.

Cal tenir en compte, també, que la zona és inundable, ja que en el seu moment es va modificar el flux natural de les aigües del Torrent dels Bufadors i per tant és susceptible d'inundacions.

Un espai tan important i d'aquestes dimensions el volen urbanitzar a cop de memòries valorades, quan el què es necessita, i de manera urgent, és un projecte conjunt amb urbanistes i paisatgistes. ■

# TRIBUT AMB, INJUST I INSOLIDARI

L'any passat veïns i veïnes van presentar **milers de recursos de reposició contra el tribut de l'AMB i no han obtingut cap resposta**. El Síndic de Greuges de Catalunya té oberta una actuació d'ofici sobre el tribut i l'AMB no li facilita la informació que se li reclama. Alguns ajuntaments han presentat contenciosos administratius al Tribunal Superior de Justícia de Catalunya demanant la seva derogació. **La Plataforma No Tribut AMB de Pallejà, conjuntament amb altres plataformes dels municipis de la segona corona, reclamen també la suspensió del tribut metropolità i que ens tornin el tribut cobrat el 2019 ja que els nostres pobles segueixen sense disposar d'un transport similar a la primera corona.**

El tribut no té en compte la capacitat econòmica individual, ni la situació de crisi provocada pel COVID-19 als nostres comerços, hostalers i empreses, que no se'ls aplica cap bonificació. **Únicament paguen propietaris d'immobles, quan tots, propietaris o no, som usuaris potencials del transport públic i dels serveis de l'AMB. El tribut està basat en un sistema de càlcul totalment injust. No s'han integrat els títols socials de transport com la Targeta Rosa (pensionistes/discapacitats) ni la T-16 (nens/nenes) ni els ajuts als estudiants amb desplaçaments entre municipis.**

Al no fer-se el càlcul correctament, **al tribut de 2019 s'ha cobrat de més. L'AMB diu que no tornarà la diferència pagada**, tot i que la presidenta de l'AMB reconeix les disfuncions en la implantació i la liquidació de l'impost de 2019.

**El 2020 el tribut s'augmentà un 5% per sobre de l'IPC. El què pagarem, tot i l'augment del 5%, té una rebaixa important ja que s'aplica el càlcul correctament.** La reducció que ens aplica l'AMB és **fruit de les protestes i pressions veïnals, d'organitzacions municipals i d'alguns partits polítics, mitjançant reclamacions a l'Ajuntament de Pallejà i a l'AMB.**

**Per tot el que s'ha exposat, PSC, ERC i SOM Fontpineda manifestem:**

- 1. El total rebuig al comportament de l'equip de govern d'EP i PDF que no han estat capaços de complir allò que vam aprovar en sessió Plenària i informar de la situació.**
- 2. La devolució dels imports pagats l'any 2019.**
- 3. L'anul·lació dels rebuts de 2020 previstos.**
- 4. La congelació del tribut a la segona corona fins que el nivell de transport no sigui similar al de la primera corona, incloent-hi les diverses targetes i sistemes de bonificació.**
- 5. La definició d'un pla d'inversions en infraestructures per aconseguir l'equiparació amb els municipis de la primera corona.**
- 6. Un repartiment més equitatiu del tribut i no la simple aplicació sobre el valor cadastral, ja que la millora del transport beneficia a totes i tots, tinguin o no una propietat.**

**Tribut AMB  
COMUNICAT  
CONJUNT**



**ESQUERRA  
REPUBLICANA**  
Pallejà



# TRIBUTO AMB, INJUSTO e INSOLIDARIO

El año pasado los vecinos presentaron **miles de recursos de reposición contra el tributo de la AMB y no han obtenido ninguna respuesta**. El Síndic de Greuges de Catalunya tiene abierta una actuación de oficio sobre el tributo y la AMB no le facilita la información que se le reclama. Algunos ayuntamientos han presentado contenciosos-administrativos en el Tribunal Superior de Justicia de Cataluña pidiendo su derogación. **La Plataforma No Tributo AMB de Pallejà, conjuntamente con otras plataformas de los municipios de la segunda corona reclaman también la suspensión del tributo metropolitano y que nos devuelvan el tributo cobrado en 2019, ya que nuestros pueblos siguen sin disponer de un transporte similar a la primera corona.**

El tributo no tiene en cuenta la capacidad económica individual, ni la situación de crisis provocada por COVID-19 a nuestros comercios, hosteleros y empresas, que no se les aplica ninguna bonificación. **Únicamente pagan propietarios de inmuebles, cuando todos, propietarios o no, somos usuarios potenciales del transporte público y los servicios de la AMB. El tributo está basado en un sistema de cálculo totalmente injusto. No se han integrado los títulos sociales de transporte como la Tarjeta Rosa (pensionistas/discapacitados) ni la T-16 (niños/niñas) ni las ayudas a los estudiantes con desplazamientos entre municipios.**

Al no hacerse el cálculo correctamente, **el tributo de 2019 se ha cobrado de más. La AMB dice que no devolverá la diferencia pagada**, aunque la presidenta de la AMB reconoce las disfunciones en la implantación y la liquidación del impuesto de 2019.

**En 2020 el tributo aumentó un 5% por encima del IPC. Lo que vamos a pagar, a pesar del aumento del 5%, tiene una rebaja importante, ya que se aplica el cálculo correctamente.** La reducción que nos aplica la AMB es **fruto de las protestas y presiones vecinales, de organizaciones municipales y de algunos partidos políticos, mediante reclamaciones al Ayuntamiento de Pallejà y en el AMB.**

**Por todo lo expuesto, PSC, ERC y SOM Fontpineda manifestamos:**

- 1. El total rechazo al comportamiento del equipo de gobierno de EP y PDF que no han sido capaces de cumplir lo que aprobamos en sesión Plenaria e informar de la situación.**
- 2. La devolución de los importes pagados en 2019.**
- 3. La anulación de los recibos de 2020.**
- 4. La congelación del tributo a la segunda corona hasta que el nivel de transporte no sea similar al de la primera corona, incluyendo las varias tarjetas y sistemas de bonificación.**
- 5. La definición de un plan de inversiones en infraestructuras para conseguir la equiparación con los municipios de la primera corona.**
- 6. Un reparto más equitativo del tributo y no la simple aplicación sobre el valor catastral, ya que la mejora del transporte beneficia a todas y todos, tengan o no una propiedad.**



## • Soterrament Bellavista

El passat 16/09 va sortir finalment la licitació del soterrament de Via Bellavista. El període va acabar el 7 de Octubre. Per tant ja s'ha tancat la licitació i estem a l'espera que l'Ajuntament ens informi del resultat. Esperem que la resolució sigui positiva, ja que si aquesta es queda deserta s'hauria d'iniciar el procés des de zero. Cal tenir en compte que el pressupost de la licitació és el mateix que va quedar desert el 2017.

## • Okupacions

Gràcies al control veïnal i a la col·laboració de membres de Som Fontpineda, s'han aconseguit uns bons objectius els darrers 4 mesos:

- 16 intents d'okupació avortats.
- 5 habitatges que hem aconseguit que es reforcin el sistema de seguretat.
- 4 cases okupades a Fontpineda.

Tot això és el que hem pogut aconseguir amb l'ajut d'alguns veïns, a qui volem agrair especialment la seva implicació.

## • Què està passant al clavegueram?

Dilluns 12 d'Octubre un veí va trucar als Mossos en veure una tapa de claveguera desbordant aigües fecals (situada al camí que va de l'Escola l'Oreig a la Masia). Els mossos el van dirigir a la



urbana, que va passar notificació a l'Ajuntament. Diumenge 18, les aigües seguien brollant, i vam iniciar de nou el

procediment. Finalment dilluns 19 els operaris van intentar solucionar el problema. Considerem que 8 dies són masses per resoldre una situació que està contaminant greument l'entorn.

## • Control dels porcs senglars

Fa temps que els veïns estem patint les conseqüències de l'excés de població descontrolat de porcs senglars. Surten a totes hores pels carrers, destrossen parcs, escombraries i contenidors, són un perill per els animals de companyia, vehicles etc. Pensem que l'Ajuntament hauria de prendre mesures de control.

Des de l'última edició d'**elSOM**, s'han celebrat els següents Plens municipals  
**Destaquem els assumptes tractats que afecten als veïns i veïnes de Fontpineda**

## Ple extraordinari de 2 de juliol de 2020

• Al mes de juliol i a causa de la situació de rebrot de la COVID-19 que s'estava vivint al municipi i sabent que hi ha persones de risc entre els regidors de l'ajuntament, es va sol·licitar a l'alcaldesa que tingués en consideració que el Ple es realitzin de forma telemàtica. La sol·licitud va ser denegada al·legant: *"Garantir la seguretat jurídica dels acords que es prenguin durant la sessió plenària, atès que no està clara la seva legalitat en cas de ser aprovats en un Ple telemàtic, per la qual cosa acabarien essent nuls de ple dret."* No entenem aquesta resposta donat que varis Plens municipals durant el confinament van ser telemàtics a Pal·lejà i a la resta del país. Cap d'aquests Plens és legal?

En aquest Ple no es va tractar de cap assumpte relacionat amb Fontpineda.

## Ple ordinari de 30 de juliol de 2020

• Som Fontpineda va presentar una moció en relació als greus problemes de seguretat vial a Fontpineda i un altre en relació als greus problemes de seguretat i okupacions a Fontpineda. Les mocions van ser desestimades i l'equip de govern les va convertir en precís i per tant no es van poder votar.

• El President de la CMGF va presentar dues propostes de modificació de crèdit del pressupost general provinents d'estalvi de festes. La primera per gastar 8.500€ addicionals a parcs i jardins i la segona de 8.600€ per manteniment de via pública. **SOM FONTPINEDA no està d'acord en dedicar encara més pressupost municipal al manteniment de jardins. Hi ha necessitats més urgents. D'altra banda sí que estem d'acord en augmentar el pressupost per manteniment de la via pública.**

Les modificacions de crèdit es van presentar conjuntament i per tant amb una única votació. SOM FONTPINEDA va demanar reiteradament dues votacions diferents però l'equip de govern no ho va concedir. Donat aquest context, ens vam abstenir.

## Ple ordinari de 24 de setembre de 2020

• Aquest Ple havia de ser telemàtic donada la situació personal d'un membre del consistori. Després de quasi dues hores d'espera, es va cancel·lar per problemes tècnics i es va posposar pel dia 25 de setembre. El dia 25 va succeir el mateix i es va convocar presencial pel dissabte 26. Esperem que de cara al futur es resolguin els problemes per poder dur a terme Plens telemàtics amb normalitat.

• Se'ns va informar d'una modificació de crèdit (36/2020) de 10.000€ a parcs i jardins. Prioritari? Pensem que no.

SOM va fer 15 precís i preguntes. Entre elles:

- Vam comunicar que s'havia fet un abocament irregular de runa a Via Dr. Torruella. El resum de la resposta de la Sra. Alcaldessa va ser que si volíem fer una demanda, la féssim.
- Vam denunciar el plantament d'arbres no autòctons en contra de les recomanacions del Departament de Territori i Sostenibilitat i no vam rebre cap explicació coherent.
- Vam aplaudir la reacció de l'ajuntament a l'ocupació d'un habitatge al poble, però vam criticar la falta d'actuacions a Fontpineda.

**Vol denunciar que les respostes obtingudes per l'equip de govern són sempre vagues, imprecises i poc rigoroses. Esperem que en el futur les actituds canviïn i prenguin en consideració les necessitats de Fontpineda exposades pels seus representants. ■**

## Disposem d'un servei de deixalleria:


1. Portar-ho a la deixalleria de Pal·lejà.
2. Esperar el dia que la **deixalleria mòbil** sigui al costat de la Caseta de Fusta de Fontpineda.
3. Trucar al **93 650 00 01** i concertar dia de recollida davant de casa teva, actualment els dimarts (treus els trastos la nit anterior).



**És cosa de tots!  
No deixem restes al costat dels contenidors!**

Per més informació:  
tots@somfontpineda.cat

 somfontpineda.cat

 facebook.com/SomFontpineda/

 instagram.com/somfontpineda/

 twitter.com/somfontpineda

